



alejandrososorio
estudio de arte
alejandroosorio.mx





Artista plástico multidisciplinario , licenciado en Artes Plásticas por la Universidad de las Américas Puebla (2003-2009), su trabajo artístico se ha mostrado en espacios independientes, galerías y museos en Puebla, Tlaxcala, Oaxaca, Zacatecas, Yucatán, Tijuana, Ciudad de México, Monterrey así como en EEUU, Italia, España, Rep. Checa, y Brasil.

Entre sus participaciones más relevantes a nivel internacional está la IV Bienal Internacional de Praga, *"One hundred years: endogamic & exogamic pictorial practices in México"* en la que participó en el pabellón de la representación mexicana al lado de artistas consagrados , una exhibición curada por Juan Pablo Macías. Ha sido beneficiario del FONCA Jóvenes Creadores en la disciplina de gráfica en su edición 2012-2013, además de la beca del PECDA Puebla en 3 ocasiones, ha obtenido menciones honoríficas en el XXXI Encuentro Nal. de Arte Joven, la bienal de Arte emergente de Mty. de 2012 y en el encuentro iberoamericano de arte Cortes de Cádiz también en 2012. En 2018 fue seleccionado para participar en la residencia internacional de la Fundación Armando Álvarez Panteado, FAAP; en São Paulo, Brasil.

Su obra forma parte de museos y colecciones internacionales como el Museo de las Américas en Denver EEUU, el Museo de arte Brasilerio en Sao Paulo, la Colección Mario Testino en Londres, la colección Alain Servais en Bélgica, además de colecciones nacionales como la colección de la Universidad de las Américas y la colección de la UAEMex.





“Snopy perdió una oreja”, 2017- 2019
Placas de talavera sobre base de madera y acrílico espejo dorado. Colaboración: Talavera Santa Catarina.
120x238x17 cm





“Origen y fin”, 2019
Placas de talavera sobre base de madera y acrílico espejo dorado 135x270x20 cm





Mickey dualidad", 2020

Mosaicos de talavera sobre base de
madera.

Colaboración: Talavera Santa Catarina

Mosaicos 200x240 cm Bastidor.- 220 x
260 x 10 cm



“La ternura del viento sobre las llamas”, 2022
Mosaicos de talavera sobre base de madera.
Colaboración: Talavera Santa Catarina
83x63 cm

Obra seleccionada y reconocida con Mención
Honorífica en la VI Bienal Nacional J A
Monroy. Guadalajara 2022





A lo largo de su trayectoria ha realizado colaboraciones con otros talleres y agentes creativos, mucho de su trabajo se define por su curiosidad de explorar con los materiales para interpretarlos a partir de iconografías de la cultura pop, el diseño industrial y la producción artística donde vinculan procesos artesanales con producción y tecnologías de otras áreas creativas.

Su trabajo se basa en una disciplina de dibujo constante y su exploración con materiales para dar salida a las imágenes, a partir de esta dinámica ha realizado trabajos de manera constante en textiles, talavera, cerámica, vidrio, madera entre otros , siempre mezclando tecnologías digitales con saberes artesanales.



TEXTILES
NAO Estudio
Colab con
Nora Adame



The Gorilla 2017,
Colab. con Nora Adame
Textiles y acrílico de
color sobre foamular
210x345 cm



Desde 2013 colabora con la artista Nora Adame en NAO Estudio, un proyecto de colaboración a partir de los intereses compartidos de ambos artistas relacionados con la cultura pop, el diseño industrial y la producción artística donde vinculan procesos artesanales con producción y tecnologías de otras áreas creativas

“Blue eye”, 2020

Colab. con Nora Adame
Textiles y acrílico de color
sobre foamular
210x345 cm





“Time BOMB” 2015

Colab con Nora Adame

Guantes de fibra de vidrio, reloj de latón ,
plexiglass y esmalte sobre base de madera

180x200x65 cm





- Información -



En vivo, 26 de agosto de 2021 | 5:00 P.M.

Monte Athos

Cómo ofertar

PRESENCIAL

TELÉFONO



Usamos cookies para rastrear el uso y las preferencias. OK Aviso Privacidad

Descargar catalogo

Pieza de NAO estudio incluida en la subasta de arte moderno y contemporáneo en Morton Casa de Subastas 2021





Organización de las Naciones Unidas para la Educación, la Ciencia y la Cultura



Aniversario PROCESO ARTESANAL de la Talavera PATRIMONIO CULTURAL INMATERIAL UNESCO

IDA Y VUELTA:

Talavera Poblana

CRUCE DE TRADICIONES ARTÍSTICAS

Portada de invitación de la exposición De Ida y Vuelta, Cruce de tradiciones artísticas en San Pedro Museo de Arte, Puebla 2021

SAN PEDRO MUSEO DE ARTE
4 NORTE 203,
CENTRO HISTÓRICO

MARTES A JUEVES
10:00 A 17:00 h.
VIERNES A DOMINGO
10:00 A 18:00 h.

ENTRADA GENERAL...\$40.00
INAPAM, MAESTROS Y ALUMNOS
CON CREDENCIAL...\$20.00
DOMINGO ENTRADA GRATUITA



Contigo y con rumbo

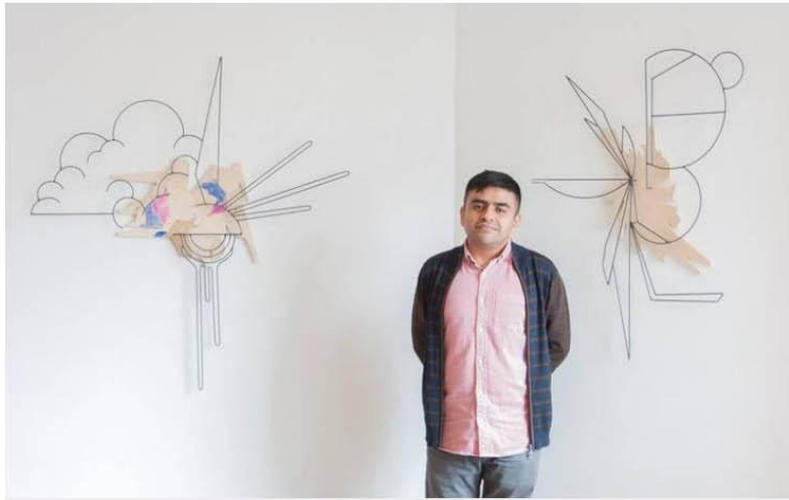




CULTURA / MIÉRCOLES 6 DE FEBRERO DE 2019

Alejandro Osorio, fusiona la escultura y la arquitectura

El artista participó en la Residencia Artística FAAP, en Sao Paulo, Brasil



Alejandro Osorio compartió con artistas de todo el mundo su visión sobre el arte y la arquitectura. /Cortesía

MIGDALIA CARRO





Inicio / Artistas / **Alejandro Osorio**

ALEJANDRO OSORIO



Lugar de nacimiento

Tlaxcala, México

Fecha de nacimiento 1985

BIOGRAFÍA

Estudio artes plásticas en la Universidad de las Américas, Puebla. **Artista y gestor cultural**, Co-fundador de la **galería Mercado Negro, Arte Contemporáneo** junto con Nora Adame y NAO estudio, donde desarrolla proyectos de arte y diseño igualmente **asociado con Nora Adame**. Ha participado en exhibiciones colectivas en galerías y museos de México, Estados Unidos y España,



OMG! / LUNES 23 DE JULIO DE 2018

Artistas poblanos traspasan fronteras y llevarán su arte a Miami

Nora Adame y Alejandro Osorio desde el 2012 desarrollaron NAO Estudio



LO+VISTO



ALEJANDRO CASTRO / galaxiahoy.com

El artista lleva una década creando obras de talavera que fusiona con otros materiales, aunque también ha trabajado con textiles, cerámica y dibujo, entre otras técnicas

Alejandro Osorio es un artista poblano cuya obra forma parte de la colección de la Universidad de las Américas, la colección de la Universidad Autónoma del Estado de México, la colección Museo Testino de Londres y la colección del Museo de las Américas de Denver.

Lleva una década dedicándose al desarrollo de distintas técnicas, entre las que destacan su trabajo con la talavera, la cual fusiona con otros materiales y con diversos elementos de la cultura de masas, aunque también ha trabajado en textiles, cerámica y dibujo, entre otras técnicas.

"Siempre me he dedicado a la producción de mi obra personal en la que hay intereses muy específicos y referencias a la modernidad de Latinoamérica y ciertos temas de la cultura masiva", cuenta en entrevista con *El Sol* de México.

Asegura que no hubo un momento particular en el que decidió que quería dedicarse al arte, porque en su familia no hay antecedentes de este tipo, sino que fue algo que descubrió durante la universidad y que empezó a poner en práctica así estar seguro de que se convertiría en su modo de vida.

"Comencé a explorar toda esa maquiavismo que implica la producción artística no sólo ya como el tipo perfil del artista que está en su estado frente al cuadro en blanco, sino enfocado en términos de por qué y para qué sirve el arte, más allá de desarrollar habilidades técnicas".

Egresado de la carrera de artes plásticas de la Universidad de las Américas de Puebla, Alejandro es también gestor cultural y cofundador de la galería Mercado Negro, Arte Contemporáneo junto con Neer Adams y NAO estudio, donde desarrolla diversos proyectos.

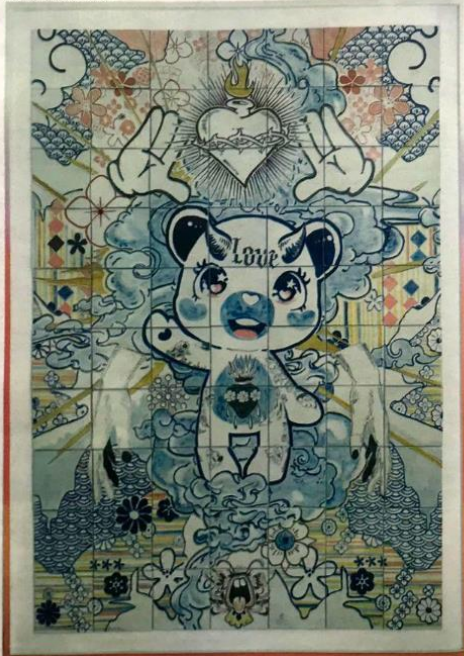
Ha participado en exhibiciones colectivas en galerías y museos de México, Estados Unidos y España, además de que en 2009 participó en la IV Bienal Internacional de Praga.

Una de las características más vistosas de su obra es cómo fusiona la talavera con otros materiales y referencias, como le gusta a eso?

Es curioso porque yo nací en Talavera y he vivido mucho tiempo en Puebla, y es a esta región a la que se le ha dado el mayor contenido de la talavera como patrimonio cultural, pero a mí me ayudó mucho empujando desde un enfoque histórico que en realidad no hay ninguna pureza en los saberes artesanales, porque la talavera ya es el resultado de un proceso de migración o

La talavera pop de Alejandro Osorio

FOTO: CORTESÍA ALEJANDRO OSORIO



Lava, 2020. Mosaicos de talavera, 298 x 158 cm

de actualización de las cerámicas que venían desde la Buza de la Seda y de las cerámicas vitrificadas de la zona, que van como reconociendo y ganando espacio en intercambios culturales, hasta que llegan a España y luego se establecen en México, así que al final es interesante darse cuenta que la talavera son cosas tan originales, sino que a través y muchos procesos artesanales, pero ya está en una circulación y de eso es justamente en esta circulación global.

Y así van quedando recorriendo el mismo camino, pero a la inversa.

Si, porqueafortunadamente más piezas están obteniendo reconocimiento en el mercado internacional, entonces de pronto ves que por ejemplo una pieza en compra por un coleccionista de España, y así ves cómo talavera poblana regresa a esos sitios, pero ya con lo aprendido por acá.

Y en ese sentido, Alejandro considera que su apropiación al campo del arte en la que están relacionados con la cultura masiva, el graffiti y los tatuajes, entre otras expresiones.

¿Eh has encontrado con puristas que quizá consideran que tu obra ya no entra dentro de sus cánones de la tradición?

Si, todo el tiempo, porque claro que hay un análisis digamos más conservador y otra manera de entender los símbolos locales. A mí me interesa por un lado mostrar toda esa tradición que estaba más vinculada con lo monumental, porque finalmente el tipo de mosaico que uso tradicionalmente estaba enfocado hacia el ornamento arquitectónico, ya sea de fachadas de iglesias, cocinas o monumentos, entonces, y lo que he platicado con muchos colegas es cómo este tipo de talavera está pensado para que haya tirado después de 300 años sostenido a ciertas condiciones atmosféricas, pero si tú estás en cuestión que esta obra va a permanecer en interiores y no tanto en exteriores, entonces podría suceder con la talavera que está en la cúpula de una iglesia, pues también podría ser interesante pensar que esto nos va a sobrevivir y que va a durar digamos 500 años.

El sentido del humor también parece ser un elemento importante en tu obra.

Si, de entrada me gusta señalar ese sentimiento al que de repente nos negamos, como por ejemplo esa mirada más tradicional de los materiales y de las formas. El hecho de que yo le incorpore otros elementos como que ver con una línea de cómic que se interconecta sigue funcionando y creo que dentro de todo pues parte de mi trabajo en seguir investigando y trabajando sobre este lenguaje de encontrarse con estos límites.

¿Otras han sido los referentes o tus modelos a seguir dentro del arte?

Siempre he admirado el trabajo de un artista americano llamado que esami NoBak, quien hizo escultura, pintura, paisajismo y por otro lado, a nivel visual, pues el que más estaba presente en un artista llamado que también fue arquitecto que se

Ideas



Miley Duality, 2009, 200x240cm, mosaicos de talavera montados sobre bastidor



Astronauta, 2021, talavera, 45 cm diámetro (la del plato)

Ante un parte de su obra fusiona la talavera con otros materiales. Él ve este proceso como parte de transmutación, que ha sufrido esta expresión desde sus orígenes



Martes 4 de octubre de 2022

lleva hacer Barbie Marx, que también es de la primera mitad de las vanguardias del siglo 20, pero que ellos están de los dos más importantes.

VIVIR DEL ARTE

Identificar que el contenido local familiar siempre ha sido difícil defender la idea de que se puede vivir del arte, precisamente porque no hay en su círculo cercano familiares que tengan esa referencia, y que, al igual que muchos colegas, tuvo que comenzar dando clases y como asistente de otros artistas para ir solventando sus gastos.

"afortunadamente tuve la buena fortuna de que pronto empecé a obtener algunos reconocimientos y algunas becas, y eso me ayudó mucho a perfilarme y a definir mi trabajo y su vocación dentro del arte. Yo me gradué en 2009 y en ese mismo año mi obra ya estaba por ejemplo en la cuarta Bienal Internacional de Praga, exponiendo al lado de artistas consagrados, además de que también tuve la beca de Jóvenes Creativos de FONCA en 2008 y 2009 y todo eso sirve para que uno como artista tenga esa seguridad, porque de lo contrario quizá hubiera buscado otro trabajo o hubiera decidido de ser artista", admite.

¿¿Cómo ya puedes decir que vives del arte?

Pues sí, desde hace varios años, aunque siempre es una pregunta compleja, porque por un lado está la parte económica de pagar las cuentas y todo eso que haces con la venta de tu obra, pero por otro está el hecho de dedicarte, o sea, de dedicar tu vida entera al arte, aunque suene muy romantico, pero que es algo que yo he hecho desde el inicio de mi carrera, que fue cuando decidí que esto sería mi vida, entonces vivir del arte no sólo es obtener beneficio económico de vender tus obras, sino estar todo el tiempo leyendo, yendo al cine, al teatro, o sea, estar nutriendo... Eso es vivir del arte, ¿no? Una vez leí que el que sólo sabe de arte que cree que el artista que sólo sabe de su arte, pues así de su arte sabe.

Decías que en tus trabajos fue muy importante contar con becas para seguir desarrollando. ¿Qué opinas de que ahora muchos de esos apoyos se han creado o modificado?

Mira no voy a negar que para mí fue fundamental para sostener mi carrera y para ir apuntalando mi obra, además de ir ganando confianza. Y bueno, ahora para las nuevas generaciones pues sí está algo más complicado. Creo que con ello el trabajo del artista se diversifica y que se vuelve más complejo para tener recursos. Es definitivamente hacer más compleja la labor del trabajo creativo, pero dentro de todo también son cosas a experimentar con otros formatos, a diversificarnos y buscar otros caminos.

¿Dónde podemos ver más de tu obra?

Mi página web es alejandroosorio.mx y también está mi perfil de Instagram, donde voy subiendo un poco todo ese desmenujo de lo que implica la producción artística en decir los procesos, los bocetos, etcétera.

SINCRETISMO CULTURAL

Osorio fusiona talavera y el arte contemporáneo

KARLA GONZÁLEZ

Su pieza "Mickey dualidad" forma parte de los nuevos contenidos del Museo de Arte de Tlaxcala

El artista tlaxcalteca Alejandro Osorio logra fusionar la tradición de la talavera con el arte contemporáneo para mostrar que el intercambio cultural es un proceso que será parte de toda sociedad en toda época.

Su pieza "Mickey dualidad", que forma parte de los contenidos del renovado Museo de Arte de Tlaxcala (MAT), es una muestra de la conjunción y armonización de dos corrientes artísticas; por una parte la tradición de la talavera que

mantiene los conceptos de creación que datan del siglo XVI en la Nueva España, con la estética del cómic y la cultura japonesa que comenzó a formar parte de la cultura mexicana a partir de la década de los noventa.

La propuesta de Osorio es precisamente mostrar cómo la cultura y el arte fluctúa de un lugar a otro y cómo en este proceso surge también una apropiación y reinterpretación, para dar paso a un nuevo concepto híbrido, de tal forma que soportes tradicionales como la talavera o los textiles -los cuales también forman parte de su obra- pueden ser la base de estéticas contemporáneas.

"Esta amalgama cultural es muy interesante, porque estamos hablando de que la tradición de la cerámica surgida en Japón llegó hasta la India y a España, por lo que durante la Conquista esos procesos artesanales también se fusionaron con la tradición alfarera prehispánica; y por otro lado, este mismo proceso de sincretismo cultural se ha dado con el manga, con los cómics, el cine, el grafiti o el tatuaje que son estéticas que también forman parte de mi obra", explicó Alejandro Osorio en una charla con este Diario.



"Mickey dualidad" es una muestra de la conjunción y armonización de dos corrientes artísticas /CORTESÍA: ALEJANDRO OSORIO

El artista nos comparte que su acercamiento con la talavera fue fortuito, a través del contacto con el taller Santa Catarina en Cholula, Puebla, donde comenzó a experimentar con el proceso de producción que requiere de características puntuales para respetar su certificación, que van desde el uso de determinado barro, los procesos de cocción de la pieza hasta el manejo específico de una línea cromática.

"Los procesos artesanales de la talavera son muy estrictos por lo que incluso

hay una gama cromática específica que se puede utilizar en las piezas, es por ello que en mi obra trato de jugar con esta gama al mezclar los esmaltes, jugar con los diluidos, los diluidos para ir un poco más allá", abundó Osorio.

Además de esta pieza expuesta en el MAT, el artista prepara para este año una exposición en Monterrey, donde mostrará alrededor de 17 piezas de mediano y gran formato creadas con esta técnica y bajo estos conceptos artísticos.

Alejandro Osorio ha presentado su trabajo en galerías y museos de Puebla, Oaxaca, Zacatecas, Yucatán Baja California, Ciudad de México, así como en Estados Unidos, Italia, España, República Checa y Brasil.

gados pro-
rán un correo
teléfono
nicación
n los justi-
tigantes.

on
SJE

MOISES MORALES

carnaval, las tradiciones de la cual su pre-



ARTE / MARTES 4 DE OCTUBRE DE 2022

La talavera pop de Alejandro Osorio

Aunque en parte de su obra fusiona la talavera con otros materiales, él ve este proceso como parte de la transculturación que ha sufrido esta expresión desde sus orígenes



El artista trabaja con talavera, la cual fusiona con otros materiales, aunque también ha trabajado en textiles, cerámica y dibujo, entre otras técnicas / Cortesía Alejandro Osorio

Alejandro Castro @djconchaytoro

LO+VISTO

FINANZAS



Autoridad aeronáutica advirtió sobre errores en aeropuertos de Tulum y Chetumal

POLÍTICA



AMLO se reúne con Omar Fayad, exgobernador de Hidalgo

POLÍTICA



Antonio Martínez Dagnino sustituye a Raquel Buenrostro al frente del SAT

SOCIEDAD



Eliminan medidas contra Covid-19 en empresas: estas son las nuevas recomendaciones



Cambia tu Hipoteca con avalúo gratis.



 ¡Apoya a l@s artistas que te interesan! ¡Tiene PREMIO para ti y para ell@s!

[INICIO](#) / [GUÍA DE ARTE](#) / [ARTISTAS](#)

 SOLICITA EDITAR

PUBLICA TU FICHA



José Alejandro Osorio Flores

Artista





 SEGUIR ARTISTA

Nacimiento: 1985 en Tlaxcala, México

Residencia: Reside en Puebla, México

Ferias en las que participa con OBRA: [Affordable México 2014](#)

Enlaces oficiales [Web](#)

 Publicada el 03 jun de 2014  Vista 835 veces



PREINSCRIPCION ABIERTA



1 ACTIVIDAD

FORMA PARTE DEL COLECTIVO
[Nora Adame+Alejandro Osorio](#)

Compártelo

Descripción del Artista

Alejandro Osorio, nacido en Tlaxcala, Tlaxcala en 1985. Estudió la licenciatura en Artes Plásticas de la Universidad de las Américas, en la Ciudad de Puebla; así como, un Diplomado en Diseño y Gestión de exposiciones.

Su trabajo, surge de una exploración y desarrollo formal sobre las piezas. Seleccionando materiales, que hasta cierto punto se los suele ver como desechos; pero es a través de la

Contacto:-

tel.- 2223944981

mail.- nao.estudiodearte@gmail.com

web.- alejandroosorio.mx

ig.- alejandroosorio.mx

fb.- alejandroosorio.mx



Descarga de material :

<https://drive.google.com/drive/u/0/folders/1vyMZFbpRFBUrd2LNfThiCsFGyeDzhRAJ>

